



VALGA VALLA 2026. AASTA EELARVE SELETUSKIRI

Valga 2026

Sisukord

Sisukord	2
Sissejuhatus.....	4
1. VÄLJAVAATED RIIKLIKUL JA KOHALIKUL TASANDIL	5
2. PÕHITEGEVUSE TULUD	9
2.1. Maksutulud	9
2.1.1. Füüsilise isiku tulumaks.....	9
2.1.2. Maamaks.....	10
2.1.3. Reklaamimaks.....	10
2.2. Kaupade ja teenuste müük	10
2.3. Saadavad toetused tegevuskuludeks	14
2.4. Muud tegevustulud.....	17
3. PÕHITEGEVUSE KULUD.....	17
3.1. Valitsemine	18
3.2. Riigikaitse	20
3.3. Avalik kord ja julgeolek.....	20
3.4. Majandus.....	20
3.5. Keskkonnakaitse	22
3.6. Elamu- ja kommunaalmajandus.....	22
3.7. Tervishoid	24
3.8. Vaba aeg, kultuur ja sport	24
3.8.1. Sport.....	25
3.8.2. Noorsootöö, kultuuriasutused ja -kollektiivid.....	26
3.8.3. Vaba aja üritused.....	26
3.9. Haridus.....	26
3.9.1. Alusharidus	27
3.9.2. Põhiharidus, koolitransport	28
3.9.3. Koolitoit	28
3.9.4. Huviharidus ja huvitegevus.....	29
3.9.5. Muu haridus	29
3.10. Sotsiaalne kaitse.....	29
3.10.1. Hoolekandeesutused	30
3.10.2. Sotsiaalabi teenused ja toetused.....	31

3.10.3. Muu sotsiaalne kaitse, sh sotsiaalse kaitse haldus	31
4. INVESTEERIMISTEGEVUS	31
5. FINANTSEERIMISTEHINGUD	32
6. VÕRDLUS EELARVESTRAATEGIAGA	33

Sissejuhatus

Valga valla 2026. aasta eelarve koostamisel on õiguslikuks aluseks kohaliku omavalitsuse üksuse finantsjuhtimise seadus ja Valga valla finantsjuhtimise kord. Kohalikul tasandil on eelarve koostamisel juhitud dokumentidest „Valga valla arengukava aastani 2035+“ ja „Valga valla eelarvestrateegia 2025–2030“. Riigi tasandil on lähtunud Regionaal- ja Põllumajandusministeeriumi viimastest teadaolevast tasandus- ja toetusfondi jaotusest (02.2026 seisuga). Üldise fooni tulude, kulude, investeeringute ja finantstehingute planeerimisel loob Rahandusministeeriumi suvine majandusprognoos ja Eesti Panga 2025. aasta kolmandas kvartalis ilmunud rahapoliitika- ja majandusteemaline publikatsioon¹.

Eelarve koostamisel on silmas peetud kolme alusprintsipi – tekkepõhisus, jätkusuutlikkus ja konservatiivsus:

- Tekkepõhisuse printsiip tähendab, et eelarves kajastatakse tehingud (nii tulu kui kulu) vastavalt nende toimumisele, sõltumata sellest, millal nende eest raha laekub või välja makstakse;
- Jätkusuutlikkuse printsiip tähendab, et eeskätt kulude planeerimisel on kinni peetud põhimõttest, et põhitegevuse tulem kataks ära samaks aastaks planeeritud laenuintresside kogusumma;
- Konservatiivsuse printsiibi sisu seisneb selles, et nii tulude kui kulude planeerimisel on tulenevalt üldisest majanduskeskkonnast jäädud ettevaatlikuks ja tuginetud esimeses lõigus nimetatud publikatsioonide pessimistlikele stsenaariumitele. Kõikide valdkondade tegevuskulude planeerimisel on arvestatud võimalike kokkuhoiumeetmetega.

Eelarve seletuskiri koosneb kuuest alapeatükist, millest esimene algab eeloleva aasta väljavaadetest riigi tasandil ning lõpeb sotsiaalmajandusliku olukorra kirjeldusega kohaliku omavalitsuse tasandil. Teises peatükis antakse ülevaade 2026. aastaks planeeritud põhitegevuse tuludest ja nende kujunemise alustest. Kolmandas peatükis esitatakse põhitegevuse kulud liigendatuna valitsemisalade ja kulude majandusliku sisu lõikes. Neljandas ja viiendas peatükis on välja toodud vastavalt planeeritud finantseerimistehingud ja investeeringud. Viimases, kuendas peatükis, võrreldakse 2026. aasta eelarvet kehtiva Valga valla eelarvestrateegia suhtes.

Käesolev eelarve on koostatud üheks eelarveaastaks 01.01.–31.12.2026. Eelarve esitusvaluutaks on euro. Seletuskirja tabelites on 2026. aasta eelarve võrdlusbaasina kasutatud 2024. aasta täitmise ja 2025. aasta põhieelarve mahtusid, et veelgi paremini mõista muutuste ulatust.

¹ Rahandusministeeriumi 2025. aasta suvine majandusprognoos. Rahandusministeerium. URL: <https://www.fin.ee/riigi-rahandus-ja-maksud/fiskaalpoliitika-ja-majandus/rahandusministeeriumi-majandusprognoos>

Rahapoliitika ja majandus 3/2025. Eesti Pank. URL: <https://www.eestipank.ee/publikatsioonid/rahapoliitika-ja-majandus>

1. VÄLJAVAATED RIIKLIKUL JA KOHALIKUL TASANDIL

Eesti majandus on alates 2024. aastast vähehaaval kasvama hakanud. Sellele viitavad ekspordi, tööstuse ja jaemüügi edenemine, aga ka varasemast suurem aktiivsus laenuturul. Rahandusministeeriumi suvine majandusproгноos näeb 2026. aastaks ette SKP kasvutempoks 2,5%. Eesti Panga viimase majandusproгноosi stsenaarium on mõnevõrra optimistlikum ja ootab 2026. aastaks 3,2% suurust majanduskasvu. Samas tuuakse välja, et see toetub peamiselt täiendava laenuraha majandusse suunamisele. Ja kuigi täiendav laenuraha aitab lühiajaliselt stimuleerida majandust, on sellel oma hind kasvava riigivõla ja suuremate iga-aastaste intressimaksete näol. Lisaks eksisteerib oht, et püsiva iseloomuga ja ajas kasvava puudujäägiga riigieelarve kiirendab kodumaist hinnakasvu ning teeb tulevikus üha keerulisemaks jätkusuutlikumale rajale tagasi pöördumise ja uutele kriisidele reageerimise.

Hinnatõus peaks mõlema proгноosi kohaselt 2026. aasta jooksul püsima ligikaudu 3% piires, mis on oluliselt madalam kui viimastel aastatel Eestis kogetu. Selle taustal eeldatakse, et inimeste ostujõud suureneb märkimisväärselt. Arvestades netopalgas kasvuootust ja inflatsiooni, proгноosib Eesti Pank 2026. aastaks palga reaalkasvuks minimaalselt 5%. See ühtib Rahandusministeeriumi palgakasvu ootusega. Maksuküüru kaotamisest tulenevast lississetulekust oodatakse ostujõu ning tarbimisvõimaluste veelgi suuremat kasvu. Energiahindade osas eeldatakse langustsükli jätkumist. Samas tuleb elektri börsihindade osas endiselt arvestada suure varieeruvusega, kusjuures täiendavaks riskiks on kujunenud võrgutasude kallinemine. Euroopa gaasiturul proгноositakse hindade püsimumist võrdlemisi madalal tasemel, sama hinnangu on andnud taastuveni energiakandjatel baseeruvad soojatootjad. Seega soojusenergia osas eeldatakse pigem püsimumist senisel tasemel või mõningast odavnemist. Kohalikul kütuseturul on konkurentsiolukord muutunud pingelisemaks, mis kandub edasi volatiilsusena ka kütusehindadesse. Kuigi toiduainete hinnad maailmaturul püsivad endiselt märksa kõrgemal tasemel kui varem, siis on ka selles vallas oodata hinnatõusu aeglustumist.

Kuigi elanikkonna sissetulekute kasv peaks soodustama sisenõudluse suurenemist, ei proгноosita tööturul 2026. aastal siiski märkimisväärsed muutusi. Majanduslanguse ajal hoidusid ettevõtted töökohti koondamast samal määral kui nende tootmine kahanes. Seega võib arvata, et ettevõtetel on võimekust tootmist suurendada ilma täiendavat tööjõudu värbamata. Tööpuudust proгноositakse 2026. aasta kokkuvõttes 7% juurde.

Viimastel aastatel esinenud suurt palgatõusu survet leevendab 2026. aastal maksuküüru kaotamine. Palgakasv läheneb pigem jõukohasele tempole ja jääb 2026. aastal 5% juurde. Keskmiseks brutopalgaks proгноosib Eesti Pank 2026. aastal 2201 eurot.

Rahandusministeeriumi majandusproгноosis tuuakse välja, et kohalike omavalitsuste eelarvepuudujääk ulatub 2025. aastal 0,4%-ni SKP-st ja seda peamiselt kahel põhjusel – tulude reaalhindades vähenemisest ning kulude kiirest kasvust (intressikulud, sotsiaalhoolekande kulud, palga alammäärade tõstmisest tingitud tööjõukulud jne). Eeldatakse, et valimistele järgnevatel aastatel väheneb defitsiit 0,1..0,2%-ni SKP-st. Omavalitsuste finantsseisu ilmestab väga hästi ka samas välja toodud fakt, et omavalitsuste finantsolukorra koondindeks, mis 2020. aastal oli tasemel „väga kõrge“, on 2024. aastaks liikunud tasemele „hea“ ja „keskmine“.

Peamised majanduse põhinäitajad, millele on baseerutud ka Valga valla 2026. aasta eelarve koostamisel, on esitatud allolevas tabelis 1.

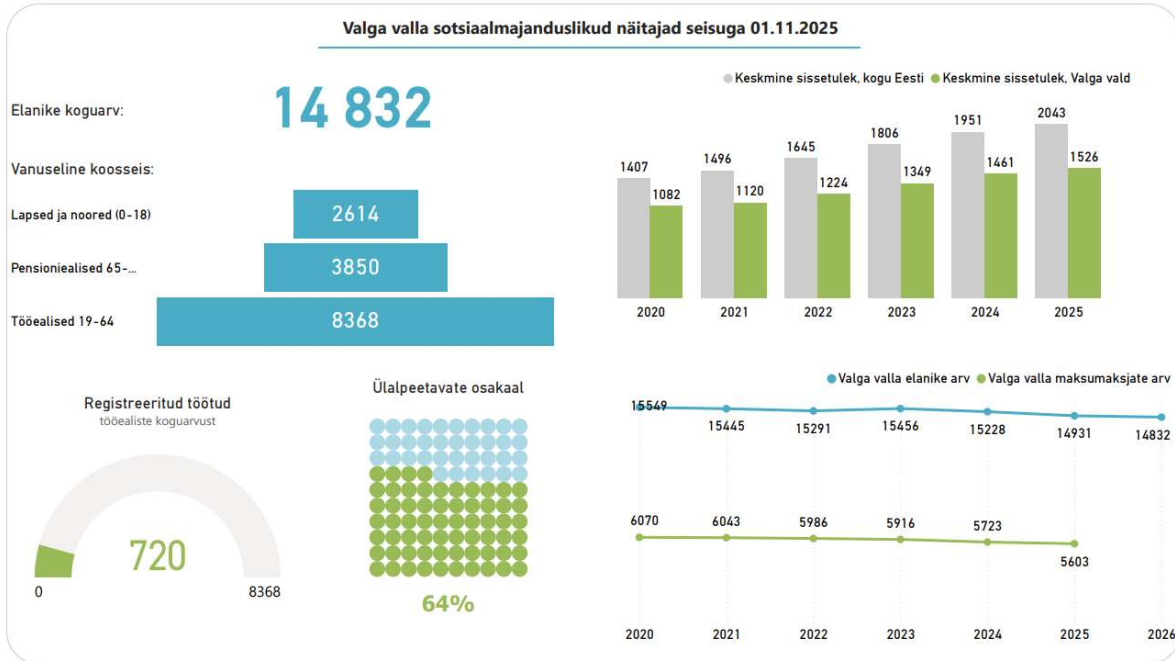
Tabel 1. Rahandusministeeriumi (RM) ja Eesti Panga (EP) majanduspronoosi põhinäitajad

	2025P		2026P		2027P	
	RM	EP	RM	EP	RM	EP
Reaalse SKP aastakasv, %	0,8	0,6	2,5	3,2	2,3	3,5
Inflatsioon, %	5,4	5,3	3,5	3,1	2,4	2,3
Tööpuudus, %	7,6	7,8	7,0	7,2	6,7	6,4
Palgakasv, %	5,7	5,8	5,2	5,1	4,7	5,0
Keskmine brutopalk, eurodes	2093	2095	2201	2201	2305	2312

Valga vald asub Eesti lõunapoolseimas osas, omades ühist piiri naaberriigi Läti Vabariigiga ning Otepää, Tõrva, Antsla ja Rõuge vallaga. Kokku on valla pindala 745 km². Valla keskuseks on piirilinn Valga, lisaks on kolm suuremat asulat (Laatre, Tsirguliina ja Õru) ning 48 küla. Valla keskuses paiknevad ühiskondlikest asutustest vallavalitsus, riigigümnaasium, kutsekool, kaks põhikooli, kolm lasteaeda, noortekeskus, huvikeskus, haigla, keskraamatukogu, ujula ja kultuurikeskus koos kinoga. Maapiirkondades on neli teeninduskeskust (Karula teeninduskeskus Lüllemäel, Taheva teeninduskeskus Harglas, Tõlliste teeninduskeskus Tsirguliinas ja Õru teeninduskeskus Õrus), kus teevad vastuvõtte lastekaitse spetsialist, sotsiaaltöö spetsialist ja hooldusspetsialist. Lisaks paiknevad väljaspool Valga linna kolm lasteaeda ja kolm põhikooli (Tsirguliina lasteaed ja kool, Lüllemäe lasteaed ja kool, Hargla lasteaed ja kool), kolm kultuurimaja (Tsirguliina, Lüllemäe, Hargla), üheksa haruraamatukogu (Hargla, Kaagjärve, Koikküla, Laatre, Lüllemäe, Sooru, Tagula, Tsirguliina, Õru) ning neli noortekeskust (Tõlliste, Õru, Taheva, Karula).

Seisuga 01.11.2025 oli Valga valla elanike arv 14 832. Suurem osa (76%) on koondunud Valga linna, Tsirguliina alevikus elab 2%, Laatre alevikus 1% ja Õru alevikus 1% elanikkonnast. Ülejäänud 20% elavad küldes. Sarnaselt paljudele teistele Eesti piirkondadele (v.a Tallinn ja selle lähiümbrus) seisab ka Valga vald silmitsi elanikkonna vähenemise ja vananemise trendiga. Umbes 17% elanikkonnast on alla 18-aastased, tööealisi on ligikaudu 56% ja eakaid ligi veerand. Elanike arv on viimastel aastatel stabiilselt vähenenud peamiselt noorte väljarände ja madala sündimuse tõttu, mis esitab üha suuremaid väljakutseid sotsiaalhoolekande ja haridusvõrgustiku jätkusuutlikkuse tagamiseks. Tuginedes Rahvastikuregistri andmetele, tuleb 2025. aasta lõpuks arvutuslikult 100 tööealise inimese kohta 64 mittetööeas inimest. Kui vaadata tööturusurveindeksit, mis mõõdab 5-14 aastaste (st kümne aasta pärast tööturule sisenejad) ja 55-64 aastaste (st kümne aasta pärast tööturult lahkujad) vanuserühmade suhet, võib prognoosida elanikkonna vananemise trendi jätkumist ka järgmisel kümnendil.

Asjakohased Valga valda iseloomustavad statistilised näitajad on toodud joonisel 1.



Joonis 1. Valga valda iseloomustavad peamised sotsiaalmajanduslikud näitajad

Piiriäärsest asukohast tingituna on Valga valla ettevõtetel privileeg ja võimalus kasutada nii tööjõudu, hankijaid, kui ka kliente Läti Vabariigist. Teisalt seab just kaugus riigi pealinnast ja teistest suurematest keskustest piiranguid siinsele ettevõtlusele, sest teeb kulukamaks transpordi ja pärsib sobiva tööjõu leidmist.

Maksumaksjate keskmine arv Valga vallas püsib juba aastaid alla 6000 inimese piiri. Viimane teadaolev seis pärineb 2025. aasta augusti kohta, kus maksumaksjaid oli Regionaal- ja Põllumajandusministeeriumi andmetel 5603². Töötuid oli Valga vallas 2025. aasta 01.11.2025 seisuga 720 inimest³ (8,6% tööealisest elanikkonnast). Keskmine sissetulek Valga vallas oli Rahandusministeeriumi andmetel 2025. aasta augustikuu seisuga 1526 eurot kuus, mis sarnaselt eelnevatele aastatele moodustab umbes 75% Eesti keskmisest sissetulekust.

Jätakuvalt on omavalitsus ise piirkonna suurim tööandja, pisut alla kümnendiku kogu valla tööealisest elanikkonnast töötab konsolideerimisgruppi kuuluvates asutustes. Piirkonna suurimad erasektori tööandjad töötajate arvu poolest olid 2025. aastal Valga Haigla AS, Atria Eesti AS, Sami Tootmine AS, Ursuit Baltics AS, Aclima OÜ, Valga Depoo AS, Masi Jeans OÜ, Laatre Piim AS ja Otolux AS. Kümme suurimat tööjõumaksude maksjat 2025. aasta kolme esimese kvartali andmete põhjal on Valga Haigla AS, Atria Eesti AS, Sami Tootmine AS, Valgamaa Kutseõppekeskus, Aclima OÜ, Keil M.A. OÜ, Ursuit Baltics AS, Laatre Piim AS, Valga Depoo AS ja Atria Farmid OÜ. Valga valla territooriumil tegutsevatest ettevõtetest, kes on 2025. aasta augustis ka

² Näitaja on seisuga august 2025 ja sesoonselt korrigeeritud. Väljamaksete andmete graafikud (29.09.2025). Regionaal- ja Põllumajandusministeerium. URL: <https://www.agri.ee/regionaalareng-planeeringud/kohalikud-omavalitsused/finantskorraldus#finantsulevaated>

³ Päevane töötuse statistika. Töötukassa. URL: <https://www.tootukassa.ee/et/statistika-ja-uuringud/peamised-statistilised-naitajad/paevane-statistika>

deklareerinud töötajatele tehtud väljamakseid, tegutseb 17% ehituse valdkonnas, 13% põllumajanduses, 12% hulgi- ja jaekaubanduses ning 10% töötlevas tööstuses.⁴

⁴ Maksu- ja tolliamet: Avaandmed: maksulaekumise, statistika, Tasutud maksud, käive ja töötajate arv I-III kvartal 2025. URL: <https://www.emta.ee/eraklient/amet-uudised-ja-kontakt/uudised-pressiinfo-statistika/statistika-ja-avaandmed#tasutud-maksud-uldinfo>

2. PÕHITEGEVUSE TULUD

Tulude eelarve planeerimise aluseks on 2025. aasta tulude laekumine, 2026. aastaks planeeritud tegevused, riigi tasandil kavandatud ja tänaseks hetkeks seadustatud maksumuudatused, Regionaal- ja Põllumajandusministeeriumi viimane teadaolev tasandus- ja toetusfondi jaotus ning Rahandusministeeriumi ja Eesti Panga koostatud prognoosid eelolevaks aastaks.

Valga valla 2026. aasta eelarve põhitegevuse tulude kogumaht on 29 167 362 eurot. Võrreldes 2025. aasta eelarvega kasvavad põhitegevuse tulud 1 386 471 euro võrra ehk 4,99%.

2.1. Maksutulud

Maksutulud on 2026. aastaks planeeritud summas 14 840 692 eurot, kasv aastases võrdluses 8,45% (tabel 2). Maksutulud moodustavad 2026. aasta põhitegevuse tulude eelarve mahust 50,88%. Valdava osa maksutuludest moodustab füüsilise isiku tulumaks (96,54%) ja ülejäänud maamaks (3,39%). Kohalikel maksudel, millest Valga vallas on kehtestatud vaid reklaamimaks, on valla eelarves väga väike osakaal.

Tabel 2. Maksutulud

	2024 täitmine	2025 eelarve kinnitatud 26.02.2025 nr 74	2026 eelarve	2026 vs 2025
Füüsilise isiku tulumaks	12 988 253	13 171 480	14 327 692	8,78%
Maamaks	389 520	503 000	503 000	0,00%
Reklaamimaks	9 733	10 000	10 000	0,00%
Maksutulud kokku	13 387 505	13 684 480	14 840 692	8,45%

2.1.1. Füüsilise isiku tulumaks

Kohaliku omavalitsuse eelarvesse laekuva füüsilise isiku tulumaksu arvestuse aluseks on pensionitulu ja muu tulu, v.a kohustusliku ja täiendava kogumispensioni ennetähtaegsed väljamaksed, dividendid ja vara võõrandamisest saadud tasu. 2026. aastal jätkub järkjärguline üleminek uuele KOV-de rahastusmudelile, kus muult tulult KOV-de eelarvesse laekuv tulumaksumäär väheneb ja samal ajal pensionitulult laekuv tulumaksumäär suureneb. Sellest tulenevalt on füüsilise isiku tulumaksu planeerimisel arvestatud, et alates 1. jaanuarist 2026 laekub maksumaksja/pensionitulu saaja elukohajärgse kohaliku omavalitsuse üksuse eelarvesse:

- 1) residendist füüsilise isiku muust maksustatavast tulust 10,64% (varasema 11,29% asemel);
- 2) residendist füüsilise isiku riiklikust pensionist 8,5% (varasema 5,5% asemel).

Seega jääb füüsilise isiku tulumaksu laekumist mõjutama maksumaksjate ja pensionitulu saajate arv ning nende brutosissetulek. Tulumaksu täpsemaks prognoosimiseks on Regionaal- ja Põllumajandusministeerium välja töötanud arvestustabeli, mis ajalooliste andmete ja prognoositavate muutujate põhjal arvutab eeldusliku tulumaksu. Muutujateks on selles mudelis kuu keskmise tulu muutus, tulu saajate arvu muutus ja võlamäär. Valga valla 2026. aasta eelarve puhul

on varasemale statistikale ja sotsiaalmajanduslikule olukorrale tuginedes eeldatud, et pensionitulu saajate arv väheneb 1,20% ning keskmine pensionitulu kasvab aprillis toimuva indekseerimise järel 3% (vt tabel 3). Samal ajal on tööealise elanikkonna kahanemise, kõrge töötusemäära ja muude tulude vähenemise pealt prognoositud muu tulu saajate arvu langust 4,5% ja muu tulu keskmiseks kasvaks 3%. Nende eelduste kohaselt on saadud 2026. aasta füüsilise isiku tulumaks summaks 14 327 692 eurot.

Tabel 3. Füüsilise isiku tulumaksu arvestuse aluseks olevad näitajad

	2025								Prognoositud muutus 2026
	jaan	veeb	märts	apr	mai	juuni	juuli	aug	
Pensionitulu saajate arv	4 128	4 136	4 125	4 122	4 121	4 111	4 115	4 114	-1,20%
Muu tulu saajate arv	5 550	5 553	5 582	5 611	5 646	5 604	5 658	5 621	-4,50%
Keskmine pensionitulu	746	746	747	792	790	790	791	790	3,00%
Keskmine muu tulu	1 474	1 481	1 466	1 546	1 521	1 621	1 564	1 498	3,00%

2.1.2. Maamaks

Maamaks on riiklik maks, mis laekub 100%-liselt kohaliku omavalitsuse eelarvesse. Vastavalt Valga Vallavolikogu 24.09.2025 määrusele nr 88 on Valga valla haldusterritooriumil kehtestatud järgmised maamaksumäärad:

- 1) elamumaa ja maatulundusmaa õuemaa kõlvikule 0,5% maa maksustamishinnast aastas;
- 2) maatulundusmaale 0,5% maa maksustamishinnast;
- 3) ärimaa, tootmismaa jm sihtotstarbelisele maale 1% maa maksustamishinnast.

Sama määrusega on kehtestatud kodualuse maa maksusoodustus 1000 eurot aastas ning maamaksu tõusu piirmäär 10% aastas.

Maamaksu kalkuleerimisel on kasutatud Regionaal- ja Põllumajandusministeeriumi poolt koostatud maamaksu kalkulaatorit. Selle mudeli kohaselt on 2026. aasta eelarves planeeritud maamaksu tulu summaks 503 000 eurot, mis on sama suur kui 2025. aastal.

2.1.3. Reklaamimaks

Reklaamimaks on kohalik maks, mille osakaal valla eelarves on väike (alla 1% põhitegevuse kogutulude mahust). Reklaamimaks 2026. aasta eelarves on planeeritud summaks 10 000 eurot, mis on sama suur kui 2025. aastal.

2.2. Kaupade ja teenuste müük

Kaupade ja teenuste müügi all kajastub tulu riigilõivudest, haridus-, kultuuri- ja spordiasutuste tulud, samuti tulud sotsiaalalalasest tegevusest, transpordialasest tegevusest, elamu- ja kommunaalalasest tegevusest ning metsa- ja renditulu. Kaupade ja teenuste müügitulu on 2026. aasta eelarves planeeritud summaks 1 306 525 eurot (vt tabel 4). Kahanemine 14,30% võrreldes eelmise aastaga on tingitud suure osas lasteaiade kohatasude KOV-de vahelise arvlamise ärajäämisest. Protsentuaalselt on suur ka spordialase tegevuse tulude vähenemine, milles tooni

annab bussirendi ärajäämine ja Jaanikese Motokompleksi ajas vähenev omatulu. Kaupade ja teenuste müük moodustab 2026. aasta põhitegevuse tulude eelarve mahust 4,48%.

Tabel 4. Kaupade ja teenuste müük

	2024 täitmine	2025 eelarve kinnitatud 26.02.2025 nr 74	2026 eelarve	2026 vs 2025
Riigilõiv	10 124	12 000	11 000	-8,33%
Tulud haridusalasest tegevusest	662 809	644 335	465 992	-27,68%
Tulud kultuuri- ja kunstialasest tegevusest	119 457	68 827	73 752	7,16%
Tulud spordi- ja puhkealasest tegevusest	31 901	37 500	29 000	-22,67%
Tulud sotsiaalalialasest tegevusest	455 746	298 920	269 840	-9,73%
Elamu- ja kommunaaltegevuse tulud	41 014	39 300	38 000	-3,31%
Üldvalitsemise tulud	11 053	0	0	0,00%
Tulud transpordi- ja sidealasest tegevusest	14 486	15 600	16 000	2,56%
Metsatulu	202 248	150 000	150 000	0,00%
Üür ja rent	290 333	258 024	252 941	-1,97%
Õiguste müük	140	0	0	0,00%
Muude toodete ja teenuste müük	1 850	0	0	0,00%
Tulu kokku	1 841 161	1 524 506	1 306 525	-14,30%

Tabel 5. Haridusasutuste tulud majandustegevusest

	2025 eelarve kinnitatud 26.02.2025 nr 74	2026 eelarve	2026 vs 2025
Tulud haridusasutuste majandustegevusest	644 335	465 992	-27,68%
<i>Üldhariduskoolide kohatasud teistelt KOV -lt</i>	<i>37 932</i>	<i>57 038</i>	<i>50,37%</i>
<i>Lasteaedade kohatasud teistelt KOV -lt</i>	<i>206 822</i>	<i>0</i>	<i>-100,00%</i>
<i>Lasteaia kohatasud lapsevanematelt</i>	<i>93 772</i>	<i>94 936</i>	<i>1,24%</i>
<i>Lasteaia õppetaskud lapsevanematelt</i>	<i>62 496</i>	<i>63 301</i>	<i>1,29%</i>
<i>Lasteaia toiduraha lapsevanematelt</i>	<i>173 713</i>	<i>169 483</i>	<i>-2,44%</i>
<i>Koolilõuna müük õpetajatele ja kolmandatele isikutele</i>	<i>0</i>	<i>15 854</i>	<i>100,00%</i>
<i>Huvikeskuse õppemaksud</i>	<i>21 500</i>	<i>22 000</i>	<i>2,33%</i>
<i>Valga Muusikakooli tulu (õppetaskud, pillirent)</i>	<i>48 100</i>	<i>43 380</i>	<i>-9,81%</i>

Summaarselt suurima osa kaupade ja teenuste müügist annavad 2026. aasta eelarves tulud haridusalasest tegevusest (465 992 eurot), milles kajastuvad põhihariduse teenuse müük teistele

omavalitsustele, vanemapoolne lasteaia koha- ja õppetasu ning toitlustamine, samuti huvikeskuse õppetasad, muusikakooli õppetasad ja pillirent (vt tabel 5).

Teiste valdade ja linnade registris olevate, kuid Valga valla üldhariduskoolides õppivate laste õppekoha maksumuse aluseks on Vabariigi Valitsuse määrus „Õppekoha tegevuskulu piirmäär ühe kuu kohta 2026. aastal“. Määruse kohaselt on õppekoha tegevuskulu piirmäär 2026. aastal 116 eurot (2025. aastal oli see 109 eurot). Vastavalt Eesti Hariduse Infosüsteemi (edaspidi EHIS) 10.11.2025 seisule on Valga valla üldhariduskoolides teiste omavalitsuste lapsed kokku 41. Lasteaedade puhul sarnast arvlemist kohalike omavalitsuste vahel ilma halduslepinguta ei toimu.

Miinimumpalk kinnitati alates 01.04.2026. 946 eurot, samast ajast muutub vanemapoolne lasteaia koha- ja õppetasu ehk kohatasu saab olema 17,03 eurot kuus ja õppetasu 11,35 eurot kuus. Toidupäeva maksumuse vanemapoolne osa on linna lasteaedades 2,75 eurot ja maapiirkonna lasteaedades 1,40 eurot. Kõikides valla üldhariduskoolides pakutakse lastele tasuta koolilõunat, tulu koolilõuna müügist laekub vaid kolmandatelt isikutelt (asutuste personal ja väljastpoolt einestamas käivad isikud). 2026. aastaks on nimetatud summaks planeeritud 15 854 eurot.

Huvikeskuse ja muusikakooli õppemaksudes ei ole 2026. aastaks muudatusi kavandatud. Õppemaks jääb 2025. aasta tasemele – huvikeskuses 10 eurot ringi kohta ning muusikakoolis sõltuvalt õppeastmest ja suunast – eelõppes 15-20 eurot kuus, põhiõppes 25 eurot kuus, stuudioõppes 10 eurot kuus, vabaõppes 25 eurot kuus ja täiskasvanuõpe 45 eurot kuus. Õppemaksule lisaks laekub muusikakooli tulueelarvesse pilli renditulu.

Eelkirjeldatud muudatuste mõjul väheneb tulu haridusalasest tegevusest aasta võrdluses 27,68%.

Tulud kultuuriasutuste majandustegevusest on 2026. aasta eelarves planeeritud summas 73 752 eurot, kasv aasta võrdluses 7,16% (vt tabel 6). Valdavalt on asutuste lõikes tulu planeeritud 2025. aasta tasemel. Mõningast tulude kasvu on prognoositud 2025. aasta täitmise pealt raamatukogu tasuliste teenuste ja Valga Kultuurikeskuse piletitulu osas. Seevastu kino piletitulu on aasta aastalt kahanev.

Tabel 6. Kultuuriasutuste tulud majandustegevusest

	2025 eelarve kinnitatud 26.02.2025 nr 74	2026 eelarve	2026 vs 2025
Tulud kultuuriasutuste majandustegevusest	68 827	73 752	7,16%
<i>Valga Kultuurikeskuse piletitulu</i>	11 000	20 000	81,82%
<i>Valga kino piletitulu</i>	16 000	12 000	-25,00%
<i>Valga Muuseumi piletitulu</i>	6 000	6 000	0,00%
<i>Valga Keskraamatukogu tasulised teenused (eraisikutele, maakonna raamatukogudele)</i>	3 752	4 152	10,66%
<i>Kultuuriürituste piletitulu</i>	23 075	21 600	-6,39%
<i>Laatade kohamaksud</i>	9 000	10 000	11,11%

Spordiasutuste majandustegevuse tuluna (tabelis 4 rida „Tulud spordi- ja puhkealasest tegevusest“) on planeeritud J. Kuperjanovi 36 spordihalli, E. Enno 15 spordihoone ja Jaanikese motokompleksi ruumide ning masinate ja seadmete kasutamise eest laekuvad tasud. 2026. aastaks on planeeritud J.

Kuperjanovi 36 spordihalli tuludesse 22 000 eurot, E. Enno 15 spordihoone tuludesse 2000 eurot ja Jaanikese motokompleksi tuludesse 5000 eurot.

Tulud sotsiaalalialasest tegevusest on 2026. aastaks planeeritud kogusummas 269 840 eurot (vt tabel 7). See kujuneb kahe asutuse tuludest (Valga Perekeskus Kurepesa asendushooldusteenuse müük teistele omavalitsustele ja Karula Hooldemaja hooldekoduteenuse müük) ning koduhooldusteenuse saajate omaosalusest.

Tabel 7. Sotsiaalalialased tulud

	2025 eelarve kinnitatud 26.02.2025 nr 74	2026 eelarve	2026 vs 2025
Tulud sotsiaalalialasest tegevusest	298 920	269 840	-9,73%
<i>Valga Perekeskus Kurepesa asendushooldusteenuse müük teistele KOV-le</i>	<i>119 520</i>	<i>90 640</i>	<i>-24,16%</i>
<i>Koduhooldusteenuse müük</i>	<i>34 200</i>	<i>30 600</i>	<i>-10,53%</i>
<i>Karula Hooldemaja hooldekoduteenuse müük</i>	<i>145 200</i>	<i>148 600</i>	<i>2,34%</i>

Karula Hooldemaja kohamaksumus 2026. aastaks on 1 350 eurot ühes kalendrikuus (2025. aastal oli see 1 200 eurot). Kohamaksumusest moodustab hoolduskulu 753 eurot, ülejäänud 597 eurot on inimese enda poolt tasutav osa. Kohti Karula Hooldemajas on kokku 15, kõik need on hetkeseisuga täidetud. Hooldekodu klientidest 12 on Valga valla elanikud, kelle hoolduskulu kannab Valga vald. Nende inimeste pealt on hooldekodu 2026. aasta tuludesse eelarvestatud üksnes inimese enda poolt tasutav osa (ehk 597 eurot kliendi kohta ühes kalendrikuus), kui kliendi sissetulek on väiksem, kaetakse vahe kohaliku omavalitsuse eelarvest. Kolm hooldekodu klienti on registreeritud mõnda teise omavalitsuse elanike registrisse ja nende osas on hooldekoha maksumus eelarvestatud Karula Hooldemaja tulueelarvesse 100%-liselt (ehk 1 350 eurot ühe kalendrikuu eest).

Valga Perekeskus Kurepesa kohamaksumust plaanitakse tõsta 5% alates 01.09.2026. (2 394 eurot ühes kalendrikuus Valga vallas registreeritud lapse kohta ja 2 615 eurot ühes kalendrikuus teistesse omavalitsustesse registreeritud lapse eest). Eelarve eelnõu 2. lugemise koostamise hetkel viibib Kurepesas asendushooldusteenusel 14 last, neist kümme last on Valga vallast ja neli last teistest omavalitsustest. Neljast teiste omavalitsuse registris olevatest lastest kaks saavad 2026. aasta keskel täisealiseks, mistõttu Perekeskus Kurepesa 2026. aasta tuludesse ongi eelarvestatud nende kahe lapse kohamaksumused 6 kalendrikuu eest ja ülejäänud kahe lapse kohamaksumused täisaasta eest.

Elamu- ja kommunaaltegevuse tulude all kajastuvad Valga sauna piletitulu (summas 33 000 eurot) ja Valga jaamahoone WC-teenuse tulud (summas 5000 eurot).

Tulud transpordialasest tegevusest kujunevad linnaliini piletimüügist. 2026. aastaks planeeritud summa on 16 000 eurot. Metsatulu 2026. aastaks on planeeritud summas 150 000 eurot.

Renditulude alla on planeeritud kõikides valla omandis olevates hoonetes ja hallatavates asutustes välja renditud pindadelt laekuv tulu (sh kommunaaltasud), samuti valla omanduses olevate korterite üüritulu ja vara kasutamisel saadav renditulu. Kokku on 2026. aasta eelarves renditulu summas 252 941 eurot, kahanemine aasta võrdluses 5083 eurot ehk 1,97% (vt tabel 8).

Tabel 8. Üüri- ja renditulu

	2025 eelarve kinnitatud 26.02.2025 nr 74	2026 eelarve	2026 vs 2025
Üüri- ja renditulu	258 024	252 941	-1,97%
<i>Valga Vallavalitsuse hoone (Puiestee 8)</i>	384	384	0,00%
<i>Valga Kultuurikeskus (Kesk 1)</i>	17 500	19 000	8,57%
<i>Valga spordihalli ruumide rent (J. Kuperjanovi 36)</i>	2 000	1 140	-43,00%
<i>Rajamasina rent Karula-Lüllemäe Tervisespordikeskusele</i>	2 000	0	-100,00%
<i>Valga raekoda (Kesk 11, Valga)</i>	7 000	7 000	0,00%
<i>Valga Priimetsa Kooli söökla (Vabaduse 13, Valga)</i>	4 000	0	-100,00%
<i>Valga Põhikooli ujula piletitulu (Kungla 16, Valga)</i>	20 000	0	-100,00%
<i>Valga valla huvikeskus (Kungla 15, Valga)</i>	2 000	2 357	17,85%
<i>Valga Aktiviseerimiskeskuse eluruumide rent (Piiri 19, Valga)</i>	27 200	30 000	10,29%
<i>Laatre Sotsiaalmaja eluruumide rent (Pargi 7, Laatre)</i>	6 700	10 400	55,22%
<i>Valga sotsiaalmaja eluruumide rent (Uus 14, Valga)</i>	22 000	25 000	13,64%
<i>valla omandis olevate korterite rent</i>	76 000	83 000	9,21%
<i>Üürimaja korterite rent (J. Kuperjanovi 12, Valga)</i>	37 000	37 000	0,00%
<i>Sotsiaaltöö teenistuse ruumide rent (Kungla 12, Valga)</i>	15 000	16 000	6,67%
<i>Laatre raamatukogu hoones paiknevate korterite rent (Pargi 9, Laatre)</i>	2 000	0	-100,00%
<i>Nn kollase maja ruumide rent (Kesk 19, Valga)</i>	5 540	6 700	20,94%
<i>Raudteejaamahoone ruumide rent (Jaama 12, Valga)</i>	11 000	14 200	29,09%
<i>Valga sauna ruumide rent (Aia 19, Valga)</i>	700	760	8,57%

Üüri- ja renditulu eelarvestamisel on lähtutud 2025. aasta eelarve täitmisest, võttes arvesse ka 2026. aastaks kavandatavaid tegevusi. Nendel objektidel, kus 2025. aasta eelarves prognoositud tulu sai täidetud, on 2026. aasta rendisummasid korrigeeritud ülespoole (nt Valga Kultuurikeskuse ja huvikeskuse renditulu, sotsiaaleluruumide ja valla omandis olevate korterite üüritulu, nn kollase maja ja raudteejaamahoone renditulu). Seoses käimasolevate ja peagi algavate projektidega ei ole 2026. aasta eelarvesse planeeritud rajamasina renditulu ja ujula piletitulu.

2.3. Saadavad toetused tegevuskuludeks

Toetustena kajastatakse riigieelarvest saadavaid toetusi (tasandus- ja toetusfondi eraldised), ministriumitelt, valitsussektori avalik-õiguslikelt asutustelt ja Euroopa Liidult saadud

sihtotstarbelisi tegevustoetusi. Toetuste kogumaht 2026. aasta põhitegevuse tulude eelarves on 12 965 845 eurot, mis moodustab põhitegevuse kogutuludest 44,45%.

Suurema osa toetustest (12 187 814 eurot ehk 94,00%) moodustavad riigieelarvelised tasandus- ja toetusfondi eraldised. Toetusfondi vahendid on sihtotstarbelised ning need antakse KOV-dele üldhariduskoolide pidamiseks, huvihariduseks ja koolieelsete lasteasutuste õpetajate töjõukuludeks, samuti toimetulekutoetuse maksmiseks, suure hooldus- ja abivajadusega lapsele abi andmise toetuse maksmiseks, rahvastikutoiminguteks, kohalike teede hoiuks ja vaimse tervise toetuseks. Tasandusfondi kujunemine on palju komplekssem ning seda mõjutavad mitmed algandmed nagu elanike arv, 2025. aasta tulu- ja maamaks, demograafiline struktuur, gümnaasiumiõpilaste arv, asendushooldusel olevate laste arv, üldhooldusel olevate isikute arv jne. Valga valla 2026. aasta eelarve eelnõu 2. lugemise ajaks on teada toetus- ja tasandusfondi summad seisuga veebruar 2026, mis on esitatud tabelis 9.

Tabel 9. Riigieelarvest saadavad toetused

	2025 eelarve kinnitatud 26.02.2025 nr 74, I lisaeelarve kinnitatud 18.06.2025 nr 83	Vabariigi Valitsuse 09.2025 korraldusega lisanduvad täiendavad vahendid 2025. aastasse	2026 eelarve	2026 vs 2025
Tasandusfond	5 106 004	0	5 090 230	-0,31%
Toetusfond:	6 688 791	27 493	7 097 584	5,68%
üldhariduskoolide pidamiseks antav toetus	4 752 916	3 493	5 236 366	10,09%
<i>sh põhikooli õpetajate töjõukuludeks</i>	3 888 024	1 938	4 290 564	10,30%
<i>sh direktorite ja õppealajuhatajate töjõukuludeks</i>	180 387		180 387	0,00%
<i>sh õpetajate, direktorite ja õppealajuhatajate täiendkoolituseks</i>	24 259		24 259	0,00%
<i>sh õppekirjanduseks</i>	70 680		69 426	-1,77%
<i>sh koolilõunaks</i>	215 775		212 100	-1,70%
<i>sh tõhustatud ja eritoe tegevuskuludeks</i>	359 700	1 308	445 440	23,39%
<i>sh kultuurirahits</i>	14 091	247	14 190	-1,03%
huvihariduse ja -tegevuse toetus	201 356		216 817	7,68%
koolieelsete lasteasutuste õpetajate töjõukulude toetus	134 631		132 651	-1,47%
toimetulekutoetuse maksmise hüvitis	1 038 987	24 000	953 816	-10,27%
suure hooldus- ja abivajadusega lapsele abi osutamise toetus	42 188		41 881	-0,73%
kohalike teede hoiu toetus	481 093		476 707	-0,91%

rahvastikutoimingute kulude hüvitis	13 174		14 994	13,82%
vaimse tervise toetus	24 446		24 352	-0,38%
Tasandus- ja toetusfondi eraldised kokku	11 794 795	27 493	12 187 814	3,09%

Tasandusfond on 2026. aasta teadaolevatel andmetel vähenenud aasta võrdluses 15 774 euro võrra ehk 0,31%. Toetusfondi eraldis on kasvanud 381 300 euro võrra, kasvanud on üldhariduskoolide õpetajate tööjõukulude toetuse osa ning tõhustatud ja eritoe tegevuskulude toetuse osa:

- 1) õpetajate tööjõukulude toetuse arvutamiseks korrutatakse õpilaste arv õppevormi ja -liikide lõikes kohaliku omavalitsusele vastava koefitsiendi ja ühe õpilase kohta määratud õpetaja tööjõukulu määraga. Teisisõnu on toetuse summa aluseks arvestuslik õpetajate arv, mitte tegelik õpetajate arv. Arvestusliku õpetajate arvu leidmisel on omakorda aluseks õpilaste arv, mis võetakse EHIS -st seisuga 10.11.2025. Nimetatud registri andmetel oli Valga valla koolides 1218 õpilast, vähenemine aasta võrdluses 22 õpilase võrra. Õpetaja tööjõukulu määr on aasta võrdluses kasvanud, kuna pedagoogide palga miinimummäär on tõstetud seniselt 1 820 eurolt 1 970 eurole. Kokkuvõttes on Valga valla üldhariduskoolide õpetajate tööjõukulude toetus ligemale 400 tuhande euro võrra suurem 2025. aasta toetusest;
- 2) tõhustatud ja eritoe tegevuskulu toetuse arvutamisel korrutatakse õpilaste arv õppevormi ja -liikide lõikes vastava koefitsiendi ja õppekoha aastase tegevuskulu piirmääraga. Haridusliku erivajadusega õpilaste arv on Valga vallas kasvavas trendis, samuti on aasta võrdluses suurendatud HEV õppekoha aastase tegevuskulu piirmäär, sellest tulenevalt on tõhustatud ja eritoe tegevuskulu toetus suurenenud 84 432 eurot.

Üldhariduskoolidele antakse kohaliku omavalitsuse üksustele lisaks eelmainitule toetust veel direktorite ja õppealajuhatajate tööjõukuludeks, pedagoogilise personali täiendkoolitusteks, õppekirjanduseks, koolilõunaks, erivajadusega laste tegevuskulu toetuseks ja õppekäikude toetuseks. Toetuse arvestamise põhimõtted on järgmised:

- 1) direktorite ja õppealajuhatajate tööjõukulude toetuseks antakse 92 eurot õpilase kohta. Kuna õpilaste arv on võrreldes 2014. aastaga vähenenud, siis jääb toetuse summaks 2014. aastal eraldatud toetuse summa;
- 2) õpetajate, direktorite ja õppealajuhatajate täienduskoolituse toetuseks antakse 12 eurot õpilase kohta. Kuna õpilaste arv on võrreldes 2014. aastaga vähenenud, siis jääb toetuse summaks 2014. aastal eraldatud toetuse summa;
- 3) õppekirjanduse toetuseks antakse 57 eurot õpilase kohta. Toetuse piirmäär on püsinud samal tasemel 2015. aastast, väheneva õpilaste arvu tõttu on Valga valla 2026. aasta toetus 1 254 euro võrra väiksem 2025. aasta toetusest;
- 4) koolilõuna toetust antakse 175 eurot statsionaarse õppe õpilase kohta. Toetuse piirmäär on püsinud samal tasemel 2018. aastast, väheneva õpilaste arvu tõttu on Valga valla 2026. aasta toetus 3 675 euro võrra väiksem 2025. aasta toetusest;

- 5) kultuuriasutustesse korraldatavate õppekäikude toetuseks (nn kultuuriranits) jaotatakse toetuse kogusumma omavalitsusüksuste vahel proportsionaalselt statsionaarses õppes osalevate õpilaste arvuga, arvestades seejuures piirkondlikku koefitsienti (Valga vallas 1,171). Toetust saavad haridusasutused kasutada ainekavaga seotud väljaspool kooli toimuvate muuseumi-, teatri-, kontserdi-, kino- ja näitusekülastusteks. Valga vallas on vaatamata vähenenud õpilaste arvule jäänud toetus 2025. aastaga võrreldavale tasemele ja põhjuseks on siinkohal ühikumäära kasv 9,87 eurolt 9,95 euroni.

Muude saadud tegevustoetuste all on eelarves planeeritud Kultuuriministeeriumi toetus Valga Muuseumile (123 183 eurot), Valga Keskraamatukogule (161 238 eurot), Majandus- ja Kommunikatsiooniministeeriumi toetus linnaliinidele (30 000 eurot) ja muud sihtotstarbelised projektitoetused summas 463 610 eurot.

2.4. Muud tegevustulud

Muude tegevustuludena kajastatakse tulu loodusressursside kasutamisest ja vee erikasutustasu, samuti muu vara müük, mis jääb alla põhivara piirmäära. Väheväärtusliku vara müük on planeeritud summas 27 000 eurot, laekumine vee erikasutusest 25 300 ja loodusressursside kasutamise tasu 2000 eurot.

3. PÕHITEGEVUSE KULUD

Kulude eelarve planeerimise aluseks on 2025. aasta põhitegevuse kulude täitmise prognoos, 2026. aastaks planeeritud tegevused, riigi tasandil kavandatavad ja tänaseks hetkeks seadustatud muudatused (maksu- ja palgamäärad jms). Kulud on planeeritud põhimõttel, et vald oleks ka edaspidi jätkusuutlik – kõik jooksvad kulud tuleb katta aasta jooksul laekuvate tuludega.

2026. aasta põhitegevuse kulude planeeritud kogumaht on 28 918 726 eurot, mis on aasta võrdluses suurenenud 1 903 280 euro võrra ehk 7,05% (vt tabel 10).

Tabel 10. Põhitegevuse kulude jaotus

	2024 täitmine	2025 eelarve kinnitatud 26.02.2025 nr 74	2026 eelarve	2026 vs 2025
Personalikulud	14 123 202	15 296 845	17 033 074	11,35%
Majandamiskulud	6 417 236	7 373 086	7 262 971	-1,49%
Antavad toetused	4 194 575	4 232 515	4 433 700	4,75%
Muud kulud sh reservfond	1 149	113 000	188 981	67,24%
Kokku tegevuskulud	24 736 162	27 015 446	28 918 726	7,05%

Kuludest moodustavad suurima osa (58,90%) personalikulud. Personalikulude kasv on aasta võrdluses 1 736 229 eurot ehk 11,35%. Alates 01.04.2026 kehtib alampalk 946 eurot kuus, tõus 6,77%. Pedagoogilise personali palgatõusuks on arvestatud 8,24% ning ülejäänud personalil 3%.

Majandamiskulud moodustavad põhitegevuse kulude kogumahust 25,12%, vähenemine aasta võrdluses 110 115 eurot ehk 1,49%. Muude kulude planeerimisel on lähtutud lepinguga võetud kohustustest, teadaolevatest hinnaindikatsioonidest ja teavitatud lepingumuudatustest. Ülejäänud osas on majandamiskulud planeeritud 2025. aasta baasilt. Elektri- ja veekulu arvestuse aluseks on perioodi 2024 oktoober–2025 september tegelik tarbimine, küttekulude kalkuleerimisel on arvestatud perioodi 2023–2025 keskmise soojusenergia tarbimisega. Vee- ja kanalisatsiooniteenuse kulude arvestuse aluseks on kehtiv teenuse hind (4,241 eurot/m³ koos käibemaksuga), millele on juurde lisatud kasv eeldatava inflatsioonimäära ulatuses (4%). Tsentraalse keskkütte hinnaks on arvestustatud 2025. aasta lõpus Valga teeninduspiirkonnas kehtiv müügihind (73,56 eurot/MWh eest koos käibemaksuga). Tsirguliina piirkonnas on kehtiv tsentraalse keskkütte lepinguline hind 115,20 eurot MWh eest (koos käibemaksuga). Teiste kütтелиikide puhul on ühikuhinna kasv arvestatud viimati kehtivas turuhinnas, kuhu on juurde arvestatud 4%-line hinnakõikumine. Elektrienergia kulu leidmisel on aluseks kehtivad võrgu- ja kuutasu hinnad, maksud ning keskmine börsihind 135 eurot/MWh eest. Sarnaselt kütte- ja veekulude arvestusele on ka elektrikuludele juurde lisatud 4%-line hinnakõikumine.

Toetused füüsilistele isikutele on 2026. aasta põhitegevuse kulude eelarves planeeritud summas 3 335 752 eurot, mis on 172 376 euro (ehk 5,45%) võrra suurem kui 2025. aastal.

Toetused juriidilistele isikutele on 2026. aasta põhitegevuse kulude eelarves planeeritud summas 1 097 948 eurot, mis on 28 809 eurot (ehk 2,69%) suurem kui 2025. aastal.

Muude kulude koosseisus on 2026. aastal reservfond summas 100 000 eurot ja projektide reservfond 80 000 eurot.

Vastavalt KOFS-ile peab kohaliku omavalitsuse põhitegevuse kulud olema jaotatud vähemalt antavateks toetusteks ja muudeks tegevuskuludeks. Valga valla 2026. aasta eelarves on põhitegevuse kulud liigendatud veelgi detailsemalt – tegevusalade ja majandusliku sisu lõikes. Järgnevates peatüki alalõikudes kirjeldataksegi täpsemalt kulusid tegevusvaldkondade kaupa.

3.1. Valitsemine

Valitsemise valdkonna 2026. aasta põhitegevuse kulude kogumaht on 2 360 115 eurot, suurenemine aasta võrdluses on 154 141 eurot ehk 6,99% (vt tabel 11).

Tabel 11. Valitsemise valdkonna kulud

	2024 täitmine	2025 eelarve kinnitatud 26.02.2025 nr 74	2026 eelarve	2026 vs 2025
Volikogu	130 355	167 922	191 208	13,87%
Vallavalitsus	1 496 454	1 753 761	1 878 557	7,12%
Reservfond (sh projektide omaosalus)	0	110 000	180 000	63,64%
Muud teenused	184 734	174 291	110 350	-36,69%
Valitsemine kokku	1 811 543	2 205 974	2 360 115	6,99%

Volikogu (tegevusala 01111) ja vallavalitsuse (tegevusala 01112) kulud on planeeritud lähtuvalt volikogu kehtestatud valla struktuurist ja vallavalitsuse käsutuses oleva taristu ülalpidamise

vajadusest. Tööjõukuludeks on eelarvestatud 1 539 963 eurot, majandamiskuludeks 528 320 eurot, ja toetusteks füüsilistele isikutele 1 282 eurot ning muudeks kuludeks 180 200 eurot. (vt tabel 12).

Tabel 12. Valitsemise kulud majandusliku sisu lõikes

	2026 eelarve
Valitsemine kokku	2 360 115
toetused füüsilistele isikutele	1 282
<i>valla aukodaniku preemia</i>	<i>1 282</i>
toetused juriidilistele isikutele	110 350
<i>liikmemaksud</i>	<i>110 350</i>
personalikulud	1 539 963
<i>Volikogu</i>	<i>162 808</i>
<i>Vallavalitsus</i>	<i>1 377 155</i>
majandamiskulud	528 320
<i>Volikogu</i>	<i>28 400</i>
<i>Vallavalitsus</i>	<i>499 920</i>
muud kulud	180 200
<i>reservfond</i>	<i>180 000</i>
<i>riigilõivud</i>	<i>200</i>

Majandamiskuludes on suurimad kuluartiklid kulutused infotehnoloogiale ja administreerimiskulud.

IT-kulude maksumuses on arvestatud info- ja kommunikatsioonitehnoloogiliste riist- ja tarkvara rendiga ning majutusteenuste maksumusega (geoinfosüsteemi ArcGis tarkvara, dokumendihaldustarkvara Amphora, personalihaldustarkvara Persona, haridusteenuste haldamise infosüsteem Arno, toetuste taotlemise ja menetlemise infosüsteem Spoku, raamatupidamistarkvara PMen, eelarverakendus VeeRa, kalmisturegister, jäätmeregister, lemmikloomaregister). Tarkvara litsentside ja arenduste maksumustele lisaks on selle kululiigi alla planeeritud veel kulutused serveri majutuseks, andmesidele ja riistvara soetamiseks ning korrashoiuks ja E-ITS auditi kulud. Kokku moodustavad valitsemise tegevusala IT – kulud 2026. aasta eelarves 198 500 eurot.

Administreerimiskuludesse on planeeritud pangateenuste maksumus ja arvekeskuse kuutasud, õigusabi teenuse ost, reklaamteenuse ostmise trükimeedias ja ringhäälingus (Ruut FM eetriaeg ja toimetamiskulud). Administreerimiskulude aastane maksumus on eelarvestatud summas 81 270 eurot.

Lisaks on üldvalitsemise valdkonna alla planeeritud tegevustoetus Valgamaa Arenguagentuurile ja liikmemaksud teistele residentidele (sh Eesti Linnade ja Valdade Liit, Valgamaa Partnerluskogu MTÜ, Valgamaa Ühistranspordikeskus MTÜ, Eesti Jäätmehoolduskeskus MTÜ, Circle Network, Valgamaa-Jämtlandi lääni Majandusühistu).

Reservfondi on 2026. aasta eelarves suunatud 180 000 eurot, millest projektide reservfond on 80 000 eurot.

3.2. Riigikaitse

Riigikaitse valdkonna all on planeeritud kriisivõimekuse suurendamise eesmärgil tehtavad kulud, mille katteallikaks on Siseministeriumi sihtotstarbeline toetus.

3.3. Avalik kord ja julgeolek

Avaliku korra ja julgeoleku valdkonna 2026. aasta põhitegevuse kulude kogumaht on 45 440 eurot, suurenemine aasta võrdluses on 7 440 eurot ehk 19,58% (vt tabel 13).

Tabel 13. Avaliku korra ja julgeoleku kulud

	2024 täitmine	2025 eelarve kinnitatud 26.02.2025 nr 74	2026 eelarve	2026 vs 2025
Päästeteenused	21 373	21 000	11 000	-47,62%
Avalik kord ja julgeolek	8 100	17 000	34 440	102,59%
Avalik kord ja julgeolek kokku	29 473	38 000	45 440	19,58%

Tabel 14. Avaliku korra ja julgeoleku kulud majandusliku sisu lõikes

	2026 eelarve
Avalik kord ja julgeolek kokku	45 440
toetused juriidilistele ja füüsilistele isikutele	13 500
<i>Karula VTTS</i>	5 000
<i>abipolitsei</i>	2 500
<i>projekt "Kodud tuleohutuks"</i>	6 000
personalikulud	11 500
majandamiskulud	20 440
<i>kaamerate hooldus ja valveteenused</i>	19 000

Päästeteenistuse (tegevusala 03200) tegevusala kuludesse on planeeritud Karula Vabatahtliku Tuletõrjeseltsi toetamine summas 5 000 eurot, Päästeameti toetus projektile „Kodud tuleohutuks“ vallapolne omaosalus 6 000 eurot.

Avaliku korra (tegevusala 03600) tegevusala kuludesse on planeeritud 2026. aasta eelarves abipolitsei tegevuskulude sihtfinantseerimine kogusummas 2 500 eurot. Samuti kajastuvad siin kogu valla territooriumil paiknevate valvekaameratega seonduvad side- ja hoolduskulud summas 19 040 eurot ning projekti „Ennetav ja turvaline elukeskkond“ kulud summas 12 900 eurot.

3.4. Majandus

Majanduse valdkonna 2026. aasta põhitegevuse kulude kogumaht on 1 000 954 eurot, vähenemine aasta võrdluses on 195 097 eurot ehk 16,31% (vt tabel 15).

Tabel 15. Majandusvaldkonna kulud

	2024 täitmine	2025 eelarve kinnitatud 26.02.2025 nr 74	2026 eelarve	2026 vs 2025
Majandus	731 522	1 196 051	1 000 954	-16,31%

Tabel 16. Majanduse kulud majandusliku sisu lõikes

	2026 eelarve
Majandus kokku	1 000 954
toetused juriidilistele isikutele	441 808
<i>ühistranspordi korraldus</i>	<i>441 808</i>
personalikulud	44 039
<i>metsade majandamine</i>	<i>21 144</i>
<i>projektid</i>	<i>22 895</i>
majandamiskulud ja muud kulud	515 107
<i>metsade majandamine</i>	<i>29 250</i>
<i>teede ja tänavate korrashoid</i>	<i>339 400</i>
<i>maakorraldus</i>	<i>25 100</i>
<i>üldmajanduslikud arendusprojektid (sh vanade hoonete lammutamine ja tuuleparkide kavandamiseks vajaliku eriplaneeringu menetluse võimestamine)</i>	<i>121 357</i>

Majanduse valdkonna 2026. aasta kulueelarve sisaldab kulusid maakorraldusele summas 25 100 eurot. Selle alla kuuluvad munitsipaalmaade mõõdistamised, geodeetiliste uurimistöde läbiviimine, teostusmõõdistamised jms, aga ka kulud planeerimisega seotud tegevustele (tegevusala 04210).

Metsade majandamiseks (tegevusala 04220) on 2026. aastaks planeeritud 50 394 eurot. Siin kajastatakse valla metsade majandamisega seotud kulud (sh istutamine), metsatöölise töötasu ja isikliku sõiduauto kasutamise hüvitis.

Teede ja tänavate korrashoiule ja remondile (tegevusala 04510) on planeeritud 2026. aasta eelarves 339 400 eurot. Kulud sisaldavad teede remonti, kruusateede hõõveldamist, tolmutõrjet ning kulusid liikluskorraldusvahendite soetamiseks ja J. Kuperjanovi tänava ristmiku foorisüsteemi hooldamiseks.

Dotatsioon ühistranspordi korraldamiseks on eelarvestatud summas 441 808 eurot (tegevusala 04512). Leping ühistranspordi korraldamiseks perioodil 01.09.2023–31.08.2028 on sõlmitud ATG Bussiliinid OÜ-ga. Teenuse täitmise eest on omavalitsus kohustatud maksma vedajale toetust vastavalt pakkumuses esitatud liinikilomeetri hinnale, arvestades piletimüügisüsteemi andmetes reaalselt liini läbisõitu.

Üldmajanduslike arendusprojektide kuludeks on 2026. aastaks planeeritud 144 252 eurot (tegevusala 04740). Siia alla on arvestatud valla üldplaneeringuga seotud väljaminekud (summas 20 000 eurot), hoonete lammutamiskulud (summas 30 000 eurot), tuuleparkide kavandamiseks vajaliku eriplaneeringu menetluse võimendamise projekti kulud (summas 85 814 eurot) ja projekti HORIZON-IA GreenLog kulud (summas 8 438 eurot).

3.5. Keskkonnakaitse

Keskkonnakaitse valdkonna 2026. aasta põhitegevuse kulude kogumaht on 1 105 400 eurot, suurenemine aasta võrdluses on 2 100 eurot ehk 0,19% (vt tabel 17).

Tabel 17. Keskkonnakaitse kulud

	2024 täitmine	2025 eelarve kinnitatud 26.02.2025 nr 74	2026 eelarve	2026 vs 2025
Keskkonnakaitse	942 309	1 103 300	1 105 400	0,19%

Tabel 18. Keskkonnakaitse kulud majandusliku sisu lõikes

	2026 eelarve
Keskkonnakaitse kokku	1 105 400
majandamiskulud	1 105 400
<i>avalike alade puhastus</i>	<i>963 400</i>
<i>haljastus</i>	<i>55 000</i>
<i>avalikud tualetid, prügi</i>	<i>32 000</i>
<i>ohtlike ja suurjäätmete kogumisringid</i>	<i>40 000</i>
<i>jäätmete konteinerid jm inventar</i>	<i>15 000</i>

Keskkonnakaitse tegevusala all on planeeritud kulutused prügi ja ohtlike jäätmete käitlemiseks, suurjäätmete kogumiseks (nii jäätmejaamas kui korraldatavates kogumisringides), jäätmekonteinerite jm inventari kulu kogusummas 87 000 eurot (tegevusala 05100). Valla haljastuse korraldamiseks ja puude hoolduseks on planeeritud 2026. aastal 55 000 eurot (tegevusala 05400).

Valdkonna suurim kuluartikkel on teede ja tänavate aastaringne hooldus Valga linnas ja maapiirkondade talihooldus ning teeäärte ja platside niitmine suveperioodil. Kokku on nimetatud töödeks eelarvestatud 963 400 eurot (tegevusala 05101).

3.6. Elamu- ja kommunaalmajandus

Elamu- ja kommunaalmajanduse valdkonna 2026. aasta põhitegevuse kulude kogumaht on 1 832 136 eurot, suurenemine aasta võrdluses on 43 065 eurot ehk 2,41% (vt tabel 19).

Tabel 19. Elamu- ja kommunaalmajanduse kulud

	2024 täitmine	2025 eelarve kinnitatud 26.02.2025 nr 74	2026 eelarve	2026 vs 2025
Elamu- ja kommunaalmajandus	1 484 982	1 789 071	1 832 136	2,41%

Tabel 20. Elamu- ja kommunaalmajanduse kulud majandusliku sisu lõikes

	2026 eelarve
Elamu- ja kommunaalmajandus kokku	1 832 136
personalikulud	869 821
<i>kinnisvarateenistus</i>	<i>142 563</i>
<i>heakorra töölised</i>	<i>540 541</i>
<i>kalmistuvahid</i>	<i>138 504</i>
<i>Valga Saun</i>	<i>48 213</i>
majandamiskulud	956 690
<i>hoonete haldus</i>	<i>223 530</i>
<i>kalmistud</i>	<i>49 200</i>
<i>kinnisvarateenistus (Jaama 12)</i>	<i>34 450</i>
<i>Valga Saun</i>	<i>34 810</i>
<i>heakord</i>	<i>362 700</i>
<i>tänavavalgustus</i>	<i>252 000</i>
muud kulud	5 625
<i>maksud, lõivud, trahvid</i>	<i>5 625</i>

Kommunaalmajandus sisaldab kulutusi tänavavalgustusele summas 252 000 eurot (tegevusala 06400). Leping tänavavalgustuse teenuse ostuks on sõlmitud AS-ga Valga Vesi. Tasud tänavavalgustuse eest jagunevad kaheks:

- 1) igakuine hooldustasu, eelarve eelnõu koostamise hetkel on 3760 valgusti punkti;
- 2) tarbitud elektrienergia koos võrgutasude ja riiklike maksudega.

Tänavavalgustuse kuludes kajastub ka Pedeli paisjärve purskkaevu elektrikulu.

Suure osa tegevusala 06605 kuludest moodustavad valla omandis olevate elamu- ja kommunaalhoonete ülalpidamise kulud, mille hulka on arvestatud kommunaalkulud, valveteenus, ruumide ja territooriumi korrashoid, remondikulud jm hoonetega seonduvad kulud. Objektide lõikes on kulud toodud tabelis 21.

Tabel 21. Elamu- ja kommunaalhoonete ülalpidamiskulud objektide lõikes

Objekt	Planeeritud kulu 2026. aasta eelarves
Valla omandis olevad üürikorterid	132 450
Valga linnasaun	34 810

Raudteejaama hoone, Jaama 12	34 450
Karula teeninduskeskus	29 700
Õru teeninduskeskus	2 500
J. Kuperjanovi 12 tüürimaja	19 900
Kungla 12	21 670
Aia 20, Valga	7 960
Kesk 19, Valga	9 350

Sõidukite majandamiskuludeks on tegevusala 2026. aasta eelarves planeeritud 96 100 eurot. Rendikulu Metsa 30 hoone eest on planeeritud summas 25 000 eurot aastas.

Rannamaja ülalpidamise ja kalmistute halduskulude katteks on planeeritud 49 200 eurot.

3.7. Tervishoid

Tervishoiu valdkonna 2026. aasta põhitegevuse kulude kogumaht on 27 852 eurot, vähenemine aasta võrdluses on 94 eurot ehk 0,34% (vt tabel 22).

Tabel 22. Tervishoiu valdkonna kulud

	2024 täitmine	2025 eelarve kinnitatud 26.02.2025 nr 74	2026 eelarve	2026 vs 2025
Tervishoid	3 326	27 946	27 852	-0,34%
Tervishoid kokku	3 326	27 946	27 852	-0,34%

Tervishoiu haldamise tegevusala (07600) 2026. aasta kuludesse on planeeritud Taheva piirkonna perearsti tegevuse toetamine summas 3500 eurot.

Lisaks kajastub valdkonna kuludes tervishoiuteenuste tegevusala (07400) nõustamis- ja teraapiateenused summas 24 352 eurot.

Tabel 23. Tervishoiu kulud majandusliku sisu lõikes

	2026 eelarve
Tervishoid kokku	27 852
toetused juriidilistele isikutele	3 500
<i>Taheva perearst</i>	3 500
majandamiskulud	24 352
<i>Vaimse tervise teenuste ost</i>	24 352

3.8. Vaba aeg, kultuur ja sport

Vaba aja, kultuuri ja spordi valdkonna 2026. aasta põhitegevuse kulude kogumaht on 2 740 147 eurot, suurenemine aasta võrdluses on 95 073 eurot ehk 3,59% (vt tabel 24).

Tabel 24. Vaba aja, kultuuri ja spordi kulud

	2024 täitmine	2025 eelarve kinnitatud 26.02.2025 nr 74	2026 eelarve	2026 vs 2025
Sporditegevus ja spordirajatised	598 481	622 878	648 615	4,13%
Noorsootöö, raamatukogu, kultuuriasutused ja kollektiivid, muuseum, muinsuskaitse, kino	1 755 442	1 845 298	1 916 782	3,87%
Vaba aja üritused (kultuur- ja sport)	278 507	176 898	174 750	-1,21%
Vabaaeg, kultuur, sport kokku	2 632 430	2 645 074	2 740 147	3,59%

Tabel 25. Vaba aja, kultuuri ja spordi kulud majandusliku sisu lõikes

	2026 eelarve
Vabaaeg, kultuur ja sport kokku	2 740 147
toetused juriidilistele isikutele	510 037
<i>kogukonna projektitoetused</i>	37 600
<i>toetused kultuurikollektiivide projektide omaosaluseks</i>	10 000
<i>kultuurikollektiivide tegevustoetused</i>	88 850
<i>noorte omaalgatuslike projektide toetused</i>	5 000
<i>SA Valga Isamaalise Kasvatuse Püsiekspositsiooni tegevustoetus</i>	125 000
<i>treenerite rahastamise toetused</i>	100 000
<i>spordiklubide pearaha toetused</i>	50 000
<i>spordiklubide tegevustoetused</i>	7 000
<i>spordiklubide reserv</i>	2 000
<i>tippportlase tegevustoetus</i>	6 000
<i>esindusvõistkonna tegevustoetus</i>	4 000
<i>toetus eduka sportliku saavutuse eest</i>	2 000
<i>toetused spordiürituste korraldamiseks</i>	44 000
<i>kirikute tegevustoetused</i>	5 000
<i>Valga Kultuurikeskuse liikmemaksud</i>	120
<i>Valga Muuseumi liikmemaksud</i>	300
<i>Valga Keskraamatukogu liikmemaksud</i>	320
<i>teavikute komplekteerimine maakonna raamatukogudele</i>	22 847
personalikulud	1 318 026
majandamiskulud	911 574
muud kulud	510

3.8.1. Sport

Sporditegevuse all on hallatava asutuse Valga Sport kulud (tegevusala 08102), kes haldab rajatise nagu Valga spordihall, E. Enno 15/1 spordihoone, E. Enno 15 keskstaadion, Kungla tänava

jalgpallistaadion ja Jaanikese motokompleks. Sama tegevusala alla liigituvad ka spordiklubidele antavad tegevustoetused, mis detailsemas jaotuses on toodud tabelis 25.

Spordirajatiste ülalpidamiseks on 2026. aastal planeeritud Valga ekstreemspordihallile 9 800 eurot ja Vahtra tn hokiväljakule 3 000 eurot.

3.8.2. Noorsootöö, kultuuriasutused ja -kollektiivid

Valga Avatud Noortekeskuse, mis ühendab kõiki valla teeninduspiirkondade noortekeskusi, ülalpidamiskulud kajastuvad noorsootöö tegevusala all (tegevusala 08107). 2026. aastal, pärast Kuperjanovi 9 hoone rekonstrueerimist lisandub noortekeskuse eelarvesse täiendavalt küttekulu, kuivõrd hoone liideti tsentraalse kütetrassiga. Veel on noorsootöö alla planeeritud noorte omaalgatuslike projektide toetused summas 5000 eurot ja noortevolikogu tegevuseks 900 eurot.

Valga Keskraamatukogu (tegevusala 08201) ühendab kõiki vallas tegutsevaid haruraamatukogusid ja osutab kogu maakonna raamatukogudele komplekteerimise teenust. 2026. aasta kuludeks on raamatukogule planeeritud 616 164 eurot. Teistele maakonna raamatukogudele teavikute komplekteerimise kuludeks on planeeritud 22 847 eurot, mille katteallikas on Kultuuriministeriumi eraldatud sihtotstarbeline tegevustoetus.

Valga Kultuurikeskus (tegevusala 08202), mis koondab enda alla varasemalt eraldiseisva eelarvega tegutsenud maapiirkonna kultuurimajasid Tsirguliinas, Lüllemäel ja Harglas kulueelarve 2026. aastaks on 552 351 eurot. Kultuurikeskuse ruumides tegutseb ka kino, mille kulud kajastuvad eraldi tegevusala 08235 all. Kino ülalpidamiskuludeks on arvestatud 12 000 eurot.

Kogukonna projektitoetusteks (tegevusala 08202) on eelarvestatud 37 600 eurot, kultuurikollektiivide projektide omaosaluseks 10 000 eurot ja tegevustoetusteks 88 850 eurot. Kogukonna ürituste korraldamiseks on 2026. aasta eelarves ette nähtud 2 400 eurot.

Muuseumide tegevusala all (08203) kajastatakse kulud Valga Muuseumi ülalpidamiseks summas 191 909 eurot, projekti „Valga valla muuseumite koostöömudeli väljatöötamine“ kulud summas 10 715 eurot ja toetus sihtasutusele Valga Isamaalise Kasvatuse Püsiekspositsioon summas 125 000 eurot.

Muinsuskaitse tegevusala (08207) all kajastuvad Valga raekoja ülalpidamiskulud kogusummas 13 625 eurot ja kirikute tegevuse toetamine 5 000 euroga.

3.8.3. Vaba aja üritused

Kultuuriürituste korraldamiseks (tegevusala 08109) on 2026. aasta kulueelarves ette nähtud 121 750 eurot ning spordiürituste korraldamiseks 53 000 eurot, sellest juriidilistele isikutele 44 000 eurot ja majandamiskulud spordiürituste korraldamiseks 9 000 eurot.

3.9. Haridus

Hariduse valdkonna 2026. aasta põhitegevuse kulude kogumaht on 13 753 507 eurot, suurenemine aasta võrdluses on 962 131 eurot ehk 7,52% (vt tabel 26).

Tabel 26. Hariduse kulud

	2024 täitmine	2025 eelarve kinnitatud 26.02.2025 nr 74	2026 eelarve	2026 vs 2025
Alusharidus	3 719 862	3 987 107	4 144 641	3,95%
Põhi- ja üldkeskharidus, koolitransport	6 680 233	7 165 246	7 808 169	8,97%
Koolitoit	333 439	467 228	589 245	26,12%
Huviharidus- ja huvitegevus	1 003 630	1 151 795	1 191 452	3,44%
Muu haridus (haridusüritused, toetused)	24 151	20 000	20 000	0,00%
Haridus kokku	11 761 315	12 791 376	13 753 507	7,52%

Tabel 27. Hariduse kulud majandusliku sisu lõikes

	2026 eelarve
Haridus kokku	13 753 507
toetused füüsilistele isikutele	66 500
<i>tulemusstipendiumid Valga Gümnaasiumi õpilastele</i>	<i>12 000</i>
<i>huvitegevuse toetused peredele</i>	<i>51 000</i>
<i>koolitranspordi toetused peredele</i>	<i>3 500</i>
toetused juriidilistele isikutele	600
<i>Valga Muusikakooli liikmemaksud</i>	<i>600</i>
personalikulud	11 672 816
majandamiskulud	2 012 486
muud kulud	1105

3.9.1. Alusharidus

Valga vallas tegutseb kuus lasteaeda, kus käib 10.11.2025 seisuga kokku 550 last (29 last vähem kui aasta tagasi), neist Valga valla lapsi on 519. Regionaal- ja Põllumajandusministeerium eraldab toetusfondi eraldist lasteaia õpetajate töötasude osaliseks katteks lasteaiaealiste laste arvu alusel, kellel on 10.11.2025 seisuga rahvastikuregistris märgitud elukohaks Valga vald. Nende laste arv on aastases võrdluses vähenenud 25 lapse võrra. Lapsevanemate poolt kaetav osalustasu määr lapse kohta on Valga vallas seotud Vabariigi Valitsuse poolt kehtestatud palga alammääruga, s.o 3% kehtestatud miinimumpalgast ja kehtib kõigis Valga valla lasteaedades. Alates 01.04.2026 on kehtestatud miinimumpalk 946 eurot, osalustasu vastavalt 28,38 eurot.

Alusharidusseadus sätestab, et lapse toidukulu lasteasutuses katab lapsevanem. Maapiirkondade lasteaedades on kehtiv toidupäeva maksumus 1,72 eurot, millest valla osalus on 0,32 eurot. Linna lasteaedades on kehtiv toidukulu päevamaksumus ühe lapse kohta 5,35 eurot, millest valla osalus on 2,60 eurot. Eelnevat arvesse võttes kujuneb maapiirkonnas lapsevanema osaluseks 1,40 eurot ja linnas 2,75 eurot.

Lasteaiaõpetaja palk on arvestatud 90% õpetaja töötasu alammäärast, magistrikraadiga lasteaiaõpetaja töötasu on arvestatud samas määras üldhariduskooli õpetaja töötasu alammääraga. Alushariduse personalikuludeks on eelarvestatud 3 592 873 eurot.

3.9.2. Põhiharidus, koolitransport

Valga vallas on viis kooli – Valga Põhikool, Valga Priimetsa Kool, Tsirguliina Kool, Hargla Kool ja Lüllemäe Põhikool, nende asutuste põhihariduse kulud kajastatakse tegevusala 09212 all. Seisuga 10.11.2025 õpib Valga valla põhikoolides kokku 1218 õpilast. Võrreldes eelmise aasta sama ajaga on õpilaste arv põhikooliastmes vähenenud 22 õpilase võrra.

Õpetajate töötasude eelarvestamisel on lähtutud õpetaja palga alammäärast (1970 eurot) kvalifikatsioonile vastava õpetaja puhul ja kvalifikatsioonile mittevastava puhul (1820 eurot). Kohaliku omavalitsuse poolt tasustatavate tugispetsialistide (logopeed, eripedagoog, sotsiaalpedagoog ja psühholoog) töötasud on arvestatud samas määras riikliku alammääraga. Kogu põhihariduse tegevusala tööjõukulud on planeeritud summas 6 892 435 eurot.

Seadusest tulenevalt tuleb omavalitsusel tasuda enda elanike registris olevate, aga teiste omavalitsuste koolides õppivate laste hariduskulud. Seisuga 10.11.2026 oli Valga valla lapsi teiste omavalitsuste koolides 104. Riiklik õppekoha tegevuskulu piirmäär, millega kohalikud omavalitsused arveldavad, on 2026. aastal 116 eurot kuus. Kui tegevuskulu maksumus mõnes koolis on väiksem piirmäärast, arveldatakse omavalitsuse poolt kehtestatud õppekoha tegevuskulu maksumusest lähtuvalt. Haridusteenuste ostuks teistelt KOV-lt on 2026. aasta eelarves planeeritud 146 000 eurot.

Ühtlasi kajastuvad tegevusala 09212 kuludes Valga Gümnaasiumi õpilastele makstavad stipendiumid edukate õpitulemuste eest kogusummas 12 000 eurot.

Koolitranspordile planeeritud kulud 2026. aastal aasta võrdluses muutunud ei ole, kulude kogumaht jääb 3 500 eurot.

3.9.3. Koolitoit

Kõikidele põhihariduse statsionaarses õppes õppivatele lastele on 2026. aasta eelarves ette nähtud tasuta koolilõuna. Riigipoolne koolitoidu dotatsioon on endiselt 1 euro ühe õpilase kohta päevas. Vald lisab 2026. aastal õpilase toidupäeva maksumusele juurde 0,30 eurot lapse kohta (õpilaste arvu pealt tähendab see vallale 63 631 eurost lisaväljaminekut). Endiselt doteerib vald 100%-liselt hommikupudru pakkumist valla koolides. Kokku on kooliõpilaste toitlustamise kulu 2026. aastal 299 731 eurot (s.o. ainult toiduainete kulu), millest riik katab toetusfondi eraldisega 212 100 eurot.

Koolitoidu tegevusala all kajastuvad muuhulgas ka need Valga valla majanduskeskuse kulud, mis seonduvad koolitoidu valmistamisega Valga Priimetsa Koolis ja Valga Põhikoolis. 2026. aasta eelarves on majanduskeskuse koolitoidu tegevusalaga kajastatud kulu kogusummas 289 514 eurot. See summa ei sisalda koolitoidu toiduainete kulu (viimane on eelarvestatud kooli kulueelarvesse tegevusala 09601 alla ja kirjeldatud lahti eelmises lõigus).

3.9.4. Huviharidus ja huvitegevus

Huvihariduse tegevusala all (09510) kajastuvad Valga Muusikakooli 2026. aastaks planeeritud kulud summas 787 992 eurot. Seisuga 1. oktoober 2025 õppis muusikakoolis 185 last ja 10 täiskasvanut, s.o 5 õpilast vähem kui aasta tagasi.

Huvihariduse all kajastuvad veel Valga valla huvikeskuse kulud, mis 2026. aastaks on eelarvestatud kogusummas 136 247 eurot. Huvikeskuse ringitegevustes osales 1. oktoober 2025 seisuga 265 last, s.o 32 last enam kui aasta tagasi.

Siin kajastuvad ka riigieelarvelise huvitegevuse toetuse kulud.

Selle tegevusalaga kajastatakse ka huviharidusega seotud haridusteenuse ostmist muudelt isikutelt summas 22 000 eurot (Läti Valka Kunstikool).

3.9.5. Muu haridus

Tegevusala kuludesse on 2026. aasta eelarves planeeritud õpetajate ja õpilaste tunnustamisega seotud kulud summas 8 000 eurot, väärivate ülikooli vallapoolne omaosalus summas 2 000 eurot ning haridusasutuste töötajate tervisekontrolliks ettenähtud vahendid summas 10 000 eurot.

3.10. Sotsiaalne kaitse

Sotsiaalse kaitse valdkonna 2026. aasta põhitegevuse kulude kogumaht on 5 370 293 eurot, suurenemine aasta võrdluses on 161 132 eurot ehk 3,09% (vt tabel 28).

Tabel 28. Sotsiaalse kaitse kulud

	2024 täitmine	2025 eelarve kinnitatud 26.02.2025 nr 74	2026 eelarve	2026 vs 2025
Hoolekandeesutused	2 509 790	2 567 261	2 824 110	10,00%
Teenused ja toetused	1 346 897	1 173 178	1 685 168	43,64%
Toimetulekutoetus	1 079 384	1 078 157	1 065 084	-1,21%
Muu sotsiaalne kaitse, sh sotsiaalse kaitse haldus	403 192	390 565	469 198	20,13%
Sotsiaalne kaitse kokku	5 339 262	5 209 161	6 043 560	16,02%

Tabel 29. Sotsiaalse kaitse kulud majandusliku sisu lõikes

	2026 eelarve
Sotsiaalne kaitse kokku	6 043 560
toetused füüsilistele isikutele	3 267 970
<i>õppetoetused Valga Perekeskus Kurepesa kasvandikele</i>	<i>5 100</i>
<i>toetused hooldusperedele</i>	<i>15 500</i>

<i>eakate hooldekodu kohamaksumused, sh väiksema sissetulekuga eakatele makstav täiendav toetus</i>	1 650 000
<i>puudega inimeste isikliku abistaja teenuse ost</i>	64 000
<i>toetus puudega inimestele abivahendite soetamiseks</i>	4 000
<i>puudega inimeste hooldajatoetus</i>	296 834
<i>puudega lapse hooldajatoetus</i>	83 103
<i>toimetulekutoetused</i>	985 083
<i>sünnitoetused (3 osas)</i>	42 750
<i>ranitsa toetus ja >3 lapsega perede koolitoetus</i>	36 000
<i>huvialaringi toetused</i>	2 600
<i>matusetoetused</i>	53 000
<i>arstiabi jm vajaduspõhised toetused</i>	30 000
toetused juriidilistele isikutele	18 153
<i>Valga Perekeskus Kurepesa liikmemaksud</i>	153
<i>sotsiaalvaldkonna tegevustoetused</i>	18 000
personalikulud	1 567 294
majandamiskulud	1 189 302
muud kulud	841

3.10.1. Hoolekandeadasutused

Valga vald ostab üldhooldusteenust (tegevusala 10200) kõige suuremas mahus AS-lt Valga Haigla, AS-lt Lõuna-Eesti Hooldekeskus ja SA-lt Taheva Sanatoorium. 2026. aasta eelarves on väljaspool kodu osutatava üldhooldusteenuse tasumiseks planeeritud 1 650 000 eurot. Lisaks sisse ostetavale teenusele tegutseb Valga valla hallatava asutusena sotsiaalhoolekande valdkonnas Karula Hooldemaja, kus on kohti 15-le hoolealusele (tegevusala 10200). Karula Hooldemaja 2026. aasta kulueelarve on 243 000 eurot.

Valga Aktiviseerimiskeskuse koordineerida on kortertüüpi varjupaik isikutele, kes ise ei ole suutnud endale elamispinda soetada (10600). Sama tegevusalaga (10600) kajastatakse ka Laatre sotsiaalmaja ja Valga sotsiaalmaja (Uus tn 14) kulud. 2026. aasta eelarves on nendeks kuludeks kokku 203 615 eurot.

Vanemliku hoolitsuseta lastele pakub asendushooldusteenust valla hallatava asutusena Valga Perekeskus Kurepesa (tegevusala 10400). Teenuse osutamiseks on paarismaja (kahele perele), kus kohti kokku 12 lapsele. Sotsiaalkindlustusameti loal on ajutiselt loodud juurde täiendavad kohad kahele lapsele kuni nende täisealiseks saamiseni. Valga Perekeskuses Kurepesa on hetke seisuga asendushooldusteenusel 14 last, neist neli last on teistest omavalitsustest. Asenduskodu teenust ostetakse sisse ka teistelt pakkujatelt ja selleks on 2026. aastal eelarvestatud 353 180 eurot.

3.10.2. Sotsiaalabi teenused ja toetused

Tegevusala koodiga 10121 kajastatakse toetused ja teenused puuetega inimestele (sh lastele) summas 380 791 eurot. Tegevusala koodiga 10202 on planeeritud eakate koduhooldusteenuse osutamiseks vajalikud kulud summas 485 551 eurot, teenusega on kaetud kogu vald.

Toetused ja sotsiaalteenused peredele on kajastatud tegevusalakoodiga 10402. Siin kajastuvad lapse 3-osaline sünnitoetus (kogusummas 42 750 eurot), raniatoetus ja 3- ja enamalapselise pere koolitoetus (kogusummas 36 000 eurot), matusetoetus (kogusummas 53 000 eurot). Lisaks on tegevusala kuludesse planeeritud perede tugiisikute personalikulu 25 422 eurot.

Perekeskus Kurepesa koosseisu kuuluvate lapse tugiisikute personalikulu kajastub tegevusala 10403 all ja on 2026. aastaks planeeritud summas 37 599 eurot.

2026. aastaks on eelarvestatud turvakoduteenuste ost summas 19 000 eurot.

Sotsiaaltranspordi kulud on eelarvestatud tegevusala 10127 alla ja on 2026. aastaks planeeritud summas 42 000 eurot.

Toimetulekutoetused on eelarvestatud tegevusala 10701 alla. Vastavalt riigieelarvelisele toetusfondi eraldisele on 2026. aastal hüvitiste maksmiseks 926 312 eurot ning toimetulekutoetuse maksmise korraldamise kuludeks 27 504 eurot. Nendele summadele lisanduvad 2025. aastast kasutamata jäänud toimetulekutoetuse vahendid summas 111 268 eurot.

Muud toetused ja teenused sotsiaalsetele riskirühmadele on eelarvestatud tegevusala 10702 alla. Selles kajastuvad sotsiaalvaldkonna tegevustoetused summas 18 000 eurot, arstiabi, ravimite jms kulude kompensatsioonid riskirühma inimestele ja muud vajaduspõhised toetused riskirühma inimestele summas 53 000 eurot.

3.10.3. Muu sotsiaalne kaitse, sh sotsiaalse kaitse haldus

Sotsiaaltöö teenistuse kulud on eelarvestatud tegevusala 10900 alla ning on 2026. aasta eelarves planeeritud summas 469 198 eurot.

4. INVESTEERIMISTEGEVUS

Kohaliku omavalitsuse üksuse finantsjuhtimise seaduse kohaselt kuuluvad investeerimiseelarve tuludesse hoiustelt saadavad intressid, tulu põhivarade võõrandamisest ning investeringuteks saadavad toetused. Investeerimistegevuse kulude alla arvatakse laenudelt makstavad intressid, põhivara soetus, põhivara soetuseks antav sihtfinantseerimine, antavad laenud ja osaluste ning muude aktsiate ja osade soetus.

Valga valla investeerimistegevuse tulud 2026. aasta eelarvesse on planeeritud 2 132 677 eurot, millest põhivara müük on kavandatud summas 35 000 eurot, intressitulu 21 000 eurot ja saadav sihtfinantseerimine põhivara soetamiseks 2 076 677 eurot.

Valga valla investeerimistegevuse kulud 2026. aasta eelarves on 4 761 509 eurot, millest laenude intressimaksed on summas 224 258 eurot, põhivara soetus summas 4 355 697 eurot ja põhivara soetamiseks antav toetus summas 181 554 eurot. Investeringute eelarve objektide lõikes on esitatud tabelis 30.

Tabel 30. 2026. aasta investeeringud

Objekt	Kululiik	Katteallikas	2026 eelarve
Ühistranspordi ligipääsetavuse parandamine	põhivara soetus	riigipoolne toetus	159 619
Tartu tänava jalgratta- ja jalgteede rajamine	põhivara soetus	KOV omaosalus	79 685
Fassaaditoetused	põhivara soetuseks antav sihtfinantseerimine	KOV omaosalus	24 000
Hajaasustuse programm 2026	põhivara soetuseks antav sihtfinantseerimine	riigipoolne toetus	40 000
		KOV omaosalus	40 000
Hajaasustuse programm 2025	põhivara soetuseks antav sihtfinantseerimine	riigipoolne toetus	15 777
		KOV omaosalus	15 777
Sõiduki väljaost vallahooldusteenistusele	põhivara soetus	KOV omaosalus	16 864
Karula-Lüllemäe Tervise- ja Spordikeskus MTÜ-le projekti omaosaluse katteks	põhivara soetuseks antav sihtfinantseerimine	KOV omaosalus	20 000
Valga Keskraamatukogu valgustite vahetus	põhivara soetus	KOV omaosalus	12 400
Sõiduki väljaost majanduskeskusele	põhivara soetus	KOV omaosalus	17 360
Valga valla spordivaldkonna teenuste kaasajastamine Valga ujula näitel	põhivara soetus	riigipoolne toetus	725 424
		KOV omaosalus	1 200 000
Tsirguliina rahvamaja lammutamine ja uue liginullenergiahoone ehitus	põhivara soetus	riigipoolne toetus	703 736
		KOV omaosalus	400 000
Buratino lasteaia energiatõhusus	põhivara soetus	KOV omaosalus	45 000
Lüllemäe Põhikooli energiatõhususe parandamine	põhivara soetus	riigipoolne toetus	603 077
		KOV omaosalus	377 548
Sõiduki kapitalirent (koduhooldusteenus)	põhivara soetus	riigipoolne toetus	4 440
		KOV omaosalus	10 544
Kaasav eelarve	põhivara soetuseks antav sihtfinantseerimine	KOV omaosalus	26 000
Intressid	finantskulud	KOV omaosalus	224 258
Kokku			4 761 509

Laenuintressi maksed on arvestatud panga baasintressi ja Euribori 6 kuu määralt. Detailsem vaade intressimaksetest laenude lõikes on toodud koos põhiosa tagasimaksetega tabelis 31. Laenuintressid on aasta võrdluses vähenenud 93 957 euro võrra ehk 29,53%.

5. FINANTSEERIMISTEHINGUD

Finantseerimistehingute eelarves kajastuvad laenude põhiosa tagasimaksed 2026. aastal kogusummas 1 590 258 eurot. Laenude põhiosa tagasimaksed on eelarvestatud vastavalt laenulepingute maksegraafikutele. Detailsem ülevaade laenude lõikes on tabelis 31.

Tabel 31. Laenu teenindamine 2026. aastal

	Laenu tagastamine	Intriss	Kokku	Laenu jääk 31.12.2026	Lõpptähtaeg
KIK SA II laen	111 110	10 694	121 804	222 217	2028
KIK SA III laen	49 628	12 922	62 550	329 396	2033
LHV Pank/ kuni 31.12.2019 Danske Pank (2014)	3 174	275	3 449	6 347	2028
LHV Pank/ kuni 31.12.2019 Danske Pank (2017)	240 000	12 870	252 870	240 000	2027
AS SEB (2017)	40 000	2 145	42 145	40 000	2027
Swedbank AS (2018)	360 000	31 845	391 845	740 000	2028
AS SEB (2019)	220 000	27 791	247 791	696 000	2029
LHV Pank (2020)	300 000	68 638	368 638	1 890 000	2030
Swedbank AS (2021)	80 000	14 841	94 841	400 000	2031
AS SEB (2022)	16 860	4 215	21 075	102 561	2032
Swedbank AS (2023)	155 000	35 990	190 990	1 085 000	2033
Kapitalirent (väikelaadur)	14 486	2 032	16 518	47 255	2028
Kokku	1 590 258	224 258	1 814 516	5 798 776	

6. VÕRDULUS EELARVESTRAATEGIAGA

Valga valla eelarvestrateegia aastateks 2025–2030 kinnitati volikogus 25. septembril 2024. aastal. 2026. aasta eelarve eelnõu 1. lugemise seletuskirja koostamise ajaks on muudatused võrreldes strateegiaga esitatud alljärgnevas tabelis 32.

Tabel 32. 2026. aasta eelarve võrdlus Valga valla eelarvestrateegiaga 2025-2030

	Eelarvestrateegia 2026	Eelarve 2026	Erinevus
Põhitegevuse tulud kokku	28 858 256	29 167 362	309 106
Maksutulud	14 457 787	14 840 692	382 905
sh tulumaks	14 028 996	14 327 692	298 696
sh maamaks	415 000	503 000	88 000
sh muud maksutulud	13 792	10 000	-3 792
Tulud kaupade ja teenuste müügist	1 793 141	1 306 525	-486 616
Saadavad toetused tegevuskuludeks	12 482 279	12 965 845	483 566
sh tasandusfond	5 189 813	5 090 230	-99 583
sh toetusfond	6 911 033	7 097 584	186 551
sh muud saadud toetused tegevuskuludeks	381 433	778 031	396 598
Muud tegevustulud	125 049	54 300	-70 749
Põhitegevuse kulud kokku	27 291 920	28 918 726	1 626 806
Antavad toetused tegevuskuludeks	4 509 565	4 433 700	-75 865

Muud tegevuskulud	22 782 355	24 485 026	1 702 671
sh personalikulud	14 806 626	17 033 074	2 226 448
sh majandamiskulud	7 790 829	7 262 971	-527 858
sh muud kulud (sh reservfond)	184 900	188 981	4 081
Põhitegevuse tulem	1 566 336	248 636	-1 317 700
Investeeringustegevus kokku	-1 267 787	-2 628 832	-1 361 045
Põhivara müük (+)	195 048	35 000	-160 048
Põhivara soetus (-)	-2 867 279	-4 355 697	-1 488 418
Põhivara soetuseks saadav sihtfinantseerimine (+)	1 814 321	2 076 677	262 357
Põhivara soetamiseks antav sihtfinantseerimine (-)	-60 000	-181 554	-121 554
Finantstulud (+)	45 000	21 000	-24 000
Finantskulud (-)	-394 876	-224 258	170 618
Eelarve tulem (ülejäak + / puudujääk -)	298 550	-2 380 196	-2 678 746
Finantseerimistegevus	-1 602 872	-1 590 258	12 614
Kohustuste võtmine (+)	0	0	0
Kohustuste tasumine (-)	-1 602 872	-1 590 258	12 614
Likviidsete varade muutus (suurenemine + / vähenemine -)	-1 304 322	-3 970 454	-2 666 132

Võrreldes 2026. aasta eelarvet eelarvestrateegias esitatud 2026. aastaga on põhitegevuse tulud strateegias kavandatust 309 106 euro võrra suuremad. Suuremalt jaolt tuleneb erinevus suurenenud maksutuludest (382 905 eurot), kuivõrd vahepeal on muutunud maamaksu ja tulumaksu arvestuse alused. Strateegiaga võrreldes on veidi väiksem tasandusfondi eraldis. Samal ajal toetusfondi eraldis on tegelikkuses suurem, kuna lisandunud on vaimse tervise toetus, tõstetud on pedagoogide palga alammäära ja suurenenud on tõhustatud või erituge vajavate õpilaste arv. Muud saadud toetused tegevuskuludeks on 2026. aasta eelarves suuremad kui strateegias arvestatud (396 598 eurot). Samas on väiksemad tulud kaupade ja teenuste müügist (486 616) võrra.

Sarnaselt tulupoolega on 2026. aasta eelarves võrreldes strateegiaga ka põhitegevuse kulud suuremad (1 626 806 euro) võrra. See on tingitud suurenenud personalikuludest (2 226 448 eurot). Teised kulud (antavad toetused, majandamiskulud) on 2026. aasta põhieelarves planeeritud väiksemana kui strateegias.

Investeeringustegevuse tulud ja kulud on eelarvestrateegias kavandatust suuremad. Finantskulud on 2026. aasta eelarves 170 618 euro võrra väiksemad kui eelarvestrateegias, põhjuseks intressimäärade eeldatust suurem langus. Intressimäärade langus mõjutab vastukaaluks ka intressitulu hoiustelt, mistõttu on ka intressitulu 2026. aasta eelarves mõneti väiksem kui strateegias planeeritud. Vähesel määral on väiksemad ka laenu põhiosa tagasimaksud.